

Instrucțiuni de siguranță și operare Ciocane pneumatice de mână

(FR) Reglementări și instrucțiuni de siguranță pentru operator

Ciocane pneumatice portabile

(DE) Instrucțiuni de siguranță și operare
Întreprupătoare pneumatice manuale

(ES) Instrucțiuni de siguranță și operare
Ciocane pneumatice manuale de tăiat

(PT) Instrucțiuni de siguranță și operare
Ciocane înțepătoare

(IT) Instrucțiuni de siguranță și operare
Ciocane pneumatice pentru târnăcoape manuale

(NL) Instrucțiuni de siguranță și manual de utilizare
Handbediende pneumatische bikhamers

(GR) Instrucțiuni de siguranță și manipulare
Ciocane pneumatice de mână

(FI) Instrucțiuni de siguranță și manual de utilizare
Ciocane pneumatice manuale

(DK) Instrucțiuni de siguranță și instrucțiuni de utilizare
Ciocane de daltă pneumatice de mână

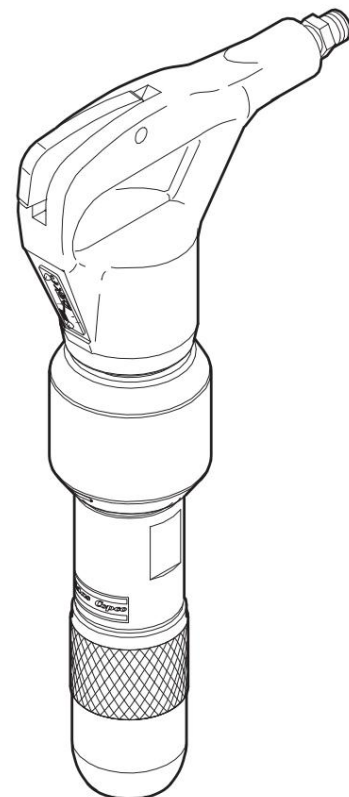
(NO) Instrucțiuni de siguranță și manual de utilizare
Ambalatoare pneumatice de mână


(SE) Instrucțiuni de siguranță și manual de instrucțiuni
Ciocane balansoare de mână acționate de aer comprimat

(PL) Instrucțiuni de siguranță și operare
Ciocan aer ușor

(HU) Instrucțiuni de siguranță și operare
Pneumatikus kézi fejtőkalapácsok

(RU) Instrucțiuni de siguranță și operare Ciocane pneumatice
manuale pentru
demolare



 Instrucțiuni de siguranță și utilizare
Martopicere pneumatice de mână

Cuprins

ENGLEZĂ.....	4
LIMBA FRANCEZA.....	26
LIMBA GERMANA.....	48
SPANIOLĂ.....	70
PORTUGHEZĂ.....	92
ITALIANĂ.....	114
Olandeză.....	136
greacă.....	158
FINLANDA.....	180
DANEZ.....	202
NORVEGIAN.....	224
SUEDEZ.....	246
LUSTRUI.....	268
UNGURĂ.....	290
RUSĂ.....	312
TURC.....	334

ENGLEZĂ

Cuprins

Introducere.....	7
Despre Siguranță și instrucțiuni de utilizare.....	7
Instrucțiuni de siguranța.....	8
Cuvinte de semnalizare de siguranță.....	8
Precauții personale și calificări.....	8
Echipament individual de protecție.....	8
Droguri, alcool sau medicamente.....	8
Instalare, precauții.....	8
Funcționare, precauții.....	9
Întreținere, precauții.....	9
Depozitare, precauții.....	12
Depozitare, precauții.....	12
Prezentare generală.....	13
Design și funcționare.....	13
Alegerea ciocanului pneumatic corect pentru o sarcină.....	13
Părți principale.....	14
Etichete.....	14
Plăcuță cu date.....	14
Eticheta nivelului de zgomot.....	14
Etichetă de siguranță.....	15
Etichetă de avertizare.....	15
Scoateți eticheta de avertizare.....	15
Instalare.....	15
Furtunuri și racorduri.....	15
Metode de prevenire a înghețului.....	15
Conectarea unui separator de apă.....	16
Ungere.....	16
Instrument de inserare.....	16
Selectarea instrumentului de inserare corect.....	16
Dalta îngustă.....	16
Moil point.....	16
Dalta cu lama lata.....	16
Montarea și scoaterea instrumentului de introducere.....	16
Operațiune.....	17
Porniți și opriți.....	17
Funcționare.....	17
Începerea unei tăieturi.....	17
Rupere.....	18
Când luați o pauză.....	18
Întreținere.....	19
În fiecare zi.....	19
Schimbarea știftului cu arc.....	19
Întreținere periodică.....	19
Cupluri de strângere.....	20
Depanare.....	20
Depozitare.....	21
Eliminare.....	21
Date tehnice.....	22
Date aparat.....	22

Declarație de zgomot și vibrații.....	22
Date de zgomot și vibrații.....	23
Declarația de conformitate CE.....	24
Declarație de conformitate CE (Directiva CE 2006/42/CE).....	24

Introducere

Vă mulțumim că ați ales un produs de la Atlas Copco. Din 1873, ne-am angajat să găsim modalități noi și mai bune de a satisface nevoile clienților noștri.

De-a lungul anilor, am dezvoltat modele de produse inovatoare și ergonomice care i-au ajutat pe clienți să-și îmbunătățească și să își raționalizeze munca de zi cu zi.

Atlas Copco are o rețea globală puternică de vânzări și servicii, formată din centre pentru clienți și distribuitori din întreaga lume. Experții noștri sunt profesioniști înalt pregătiți, cu cunoștințe extinse despre produse și experiență în aplicații.

În toate colțurile lumii, putem oferi suport pentru produse și expertiză pentru a ne asigura că clienții noștri pot lucra la eficiență maximă în orice moment.

Pentru mai multe informații, vă rugăm să vizitați: www.atlascopco.com

Instrumente de construcție PC AB

Caseta 703

391 27 Cuvântul

Suedia

Despre Siguranță și instrucțiuni de utilizare

Scopul instrucțiunilor este de a vă oferi cunoștințe despre cum să utilizați ciocanul de tăiat pneumatic într-un mod eficient și sigur. De asemenea, instrucțiunile vă oferă sfaturi și vă spun cum să efectuați întreținerea regulată a ciocanului pneumatic.

Înainte de a utiliza ciocanul pneumatic pentru prima dată, trebuie să citiți cu atenție aceste instrucțiuni și să le înțelegeți pe toate.

Instrucțiuni de siguranță

Pentru a reduce riscul de vătămare gravă sau deces pentru dumneavoastră sau pentru alții, citiți și înțelegeți instrucțiunile de siguranță și operare înainte de a instala, utiliza, repara, întreține sau schimba accesoriile pe mașină.

Publicați aceste instrucțiuni de siguranță și operare la locurile de muncă, furnizați copii angajaților și asigurați-vă că toată lumea citește instrucțiunile de siguranță și operare înainte de a utiliza sau de a întreține mașina.

În plus, operatorul sau angajatorul operatorului trebuie să evalueze riscurile specifice care pot fi prezente ca urmare a fiecărei utilizări a utilajului.

Cuvinte de semnalizare de siguranță

Cuvintele de semnalizare de siguranță Pericol, Avertizare și Atenția are următoarele semnificații:

PERICOL	Indică o situație periculoasă care, dacă nu este evitată, va duce la moarte sau vătămări grave.
AVERTIZARE	Indică o situație periculoasă care, dacă nu este evitată, poate duce la moarte sau vătămări grave.
PRUDENTĂ	Indică o situație periculoasă care, dacă nu este evitată, poate duce la vătămări minore sau moderate.

Precuții și calificări personale

Numai persoane calificate și instruite pot opera sau întreține mașina. Ei trebuie să fie capabili fizic să gestioneze volumul, greutatea și puterea uneltelor.

Folosește-ți întotdeauna bunul simț și buna judecată.

Echipament individual de protecție Utilizați

întotdeauna echipament de protecție aprobat.

Operatorii și toate celelalte persoane din zona de lucru trebuie să poarte echipament de protecție, inclusiv cel puțin:

- Casca de protecție
- Protecția auzului
- Rezistență la impact protecție pentru ochi cu protecție laterală
- Protecție respiratorie când este cazul
- Mănuși de protecție
- Cizme de protecție adecvate
- Salopetă de lucru adecvată sau îmbrăcăminte similară (nu largi) care să vă acopere brațele și picioarele.

Droguri, alcool sau medicamente

▲ AVERTISMENT Droguri, alcool sau medicamente

Drogurile, alcoolul sau medicamentele vă pot afecta judecata și puterea de concentrare. Reacțiile slabe și evaluările incorecte pot duce la accidente grave sau deces.

Nu utilizați niciodată mașina când sunteți obosit sau sub influența drogurilor, alcoolului sau medicamentelor.

Nici o persoană care se află sub influența drogurilor, alcoolului sau medicamentele pot opera aparatul.

Instalare, precauții

▲ PERICOL Baterea furtunului de aer

Un furtun de aer comprimat care se slăbește poate să se lovească și să provoace vătămări personale sau deces. Pentru a reduce acest risc:

Verificați dacă furtunul de aer comprimat și racordurile nu sunt deteriorate, înlocuiți dacă este necesar.

Verificați dacă toate racordurile de aer comprimat sunt atașate corect.

Nu transportați niciodată o mașină pneumatică lângă furtunul de aer.

Nu încercați niciodată să deconectați un furtun de aer comprimat sub presiune. Mai întâi oprți aerul comprimat de la compresor și apoi purjați mașina activând dispozitivul de pornire și oprire.

Nu utilizați cuplaje cu deconectare rapidă la intrarea sculei.

Utilizați fittinguri filetate din oțel călit (sau material cu rezistență comparabilă la șocuri).

Oricând cuplaje universale de rasucire (gheare cuplaje) sunt utilizate, se recomandă instalarea știfturilor de blocare și cablurile de siguranță pentru verificarea bicicului pentru a se proteja împotriva posibilelor erori de conectare furtun-uneltă și furtun-furtun.

Nu îndreptați niciodată un furtun de aer comprimat către dumneavoastră sau către altcineva. Pentru a evita riscul de a vă răni, nu utilizați niciodată aer comprimat pentru a sufla, de exemplu, praful, murdăria etc. de pe haine.

⚠ PERICOL Aer sub presiune Aerul sub presiune care lovește pielea poate pătrunde și poate provoca vătămări corporale grave sau deces. Oprți întotdeauna alimentarea cu aer, furtunul de evacuare a aerului presiune și deconectați mașina de la sursa de aer atunci când nu este utilizată, înainte de a schimba accesoriile sau când efectuați reparații.

Nu îndreptați niciodată un furtun de aer comprimat către dumneavoastră sau către altcineva. Pentru a evita riscul de rănire, nu utilizați niciodată aer comprimat pentru a sufla, de exemplu, praful, murdăria etc. de pe haine.

⚠ AVERTISMENT Scula de introducere scoasă Dacă dispozitivul de fixare a sculei de pe mașină nu este în poziție blocată, unealta introdusă poate fi scoasă cu forță, ceea ce poate provoca vătămări corporale.

Nu porniți niciodată mașina în timp ce schimbați unealta de introducere.

Înainte de a schimba instrumentul de introducere sau accesoriile, oprți mașina, oprți sursa de alimentare și purjați mașina activând dispozitivul de pornire și oprire.

Nu îndreptați niciodată instrumentul introdus spre dvs. sau pe nimeni altfel.

Asigurați-vă că instrumentul de introducere este complet introdus și dispozitivul de fixare a sculei este în poziție blocată înainte de pornirea mașinii.

Verificați funcția de blocare trăgând cu forță scula introdusă spre exterior.

⚠ AVERTIZARE Mișcarea sau alunecarea sculei de introducere O dimensiune incorectă a tijei sculei introduse poate duce la pierderea sau alunecarea sculei introduse în timpul funcționării. Pericol de rănire gravă sau zdrobire de mâini și degete.

Verificați dacă

unealta de introducere are lungimea și dimensiunile tijei pentru care este destinată mașina.

Nu folosiți niciodată un instrument de introducere fără guler.

Funcționare, precauții

⚠ PERICOL Pericol de explozie Dacă o unealtă de lucru intră în contact cu explozivi sau gaze explozive, se poate produce o explozie. Când lucrați la anumite materiale și când utilizați anumite materiale în piesele mașinii, pot apărea scânteii și aprindere. Exploziile vor duce la răni grave și la moarte. Nu utilizați niciodată mașina în medii explozive.

Nu utilizați niciodată mașina în apropierea materialelor inflamabile, a fumului sau a prafului.

Asigurați-vă că nu există surse nedetectate de gaz sau explozivi.

⚠ AVERTISMENT Mișcări neașteptate Instrumentul introdus este expus la solicitări mari atunci când mașina este utilizată. Instrumentul introdus se poate rupe din cauza oboselii după o anumită perioadă de utilizare. Dacă unealta introdusă se rupe sau se blochează, pot exista mișcări bruște și neașteptate care pot provoca răni. În plus, pierderea echilibrului sau alunecarea poate provoca vătămări. Asigurați-vă că păstrați

întotdeauna o poziție stabilă, cu picioarele depărtate cât lățimea umerilor și păstrând o greutate corporală echilibrată.

Întotdeauna inspectați echipamentul înainte de utilizare. Nu utilizați niciodată echipamentul dacă bănuiți că este deteriorat.

Asigurați-vă că mânerul este curat și fără grăsime și ulei.

Țineți picioarele departe de unealta introdusă. Stai

ferm și ține-te mereu de mașină cu ambele mâini.

Nu porniți niciodată mașina când este întinsă pe sol.

Nu „călăriți” niciodată pe mașină cu un picior deasupra mâner.

Nu loviți și nu abuzați niciodată de echipament.

Verificați regulat dacă instrumentul de introducere este uzurat și verificați dacă există semne de deteriorare sau crăpături vizibile.

Fii atent și uită-te la ceea ce faci.

▲ AVERTISMENT Pericol de praf și fum Praful și/

sau fumul generat sau dispersat în timpul utilizării aparatului poate provoca boli respiratorii grave și permanente, boli sau alte vătămări corporale (de exemplu, silicoză sau alte boli pulmonare ireversibile care pot fi fatale, cancer, malformații congenitale și/ sau inflamație a pielii).

Unele prafuri și fumuri create de găurire, spargere, ciocane, tăiere, șlefuire și alte activități de construcții conțin substanțe cunoscute de statul California și de alte autorități pentru a provoca boli respiratorii, cancer, malformații congenitale sau alte vătămări ale reproducerii. Câteva exemple de astfel de substanțe sunt: • Silice cristalină, ciment și alte produse de zidărie.

- Arsen și crom din tratate chimică cauciuc.

- Plumb din vopsele pe bază de plumb.

Praf și vaporii din aer pot fi invizibile cu ochiul liber, așa că nu vă bazați pe vederea pentru a determina dacă există praf sau vaporii în aer.

Pentru a reduce riscul de expunere la praf și fum, efectuați toate următoarele:

Efectuați o evaluare a riscurilor specifice locului. Evaluarea riscurilor ar trebui să includă praful și fumurile create de utilizarea mașinii și potențialul de a perturba praful existent.

Utilizați controale tehnice adecvate pentru a minimiza cantitatea de praf și fum din aer și pentru a minimiza acumularea pe echipament, suprafețe, îmbrăcăminte și părți ale corpului. Exemple de controale includ: sisteme de ventilație și colectare a prafului, pulverizări de apă și foraj umed. Controlați praful și fumul la sursă, acolo unde este posibil.

Asigurați-vă că comenzile sunt instalate, întreținute și utilizate corect.

Purtați, întrețineți și utilizați corect aparatul respirator protecție conform instrucțiunilor angajatorului dumneavoastră și conform reglementărilor privind sănătatea și securitatea în muncă. Protecția respiratorie trebuie să fie eficientă pentru tipul de substanță în cauză (și, dacă este cazul, aprobată de autoritatea guvernamentală relevantă).

Lucrați într-o zonă bine ventilată.

Dacă mașina are evacuare, direcționați evacuarea astfel încât să reduceți perturbarea prafului într-un mediu plin de praf.

Operați și întrețineți mașina ca recomandate în instrucțiunile de utilizare și siguranță

Selectați, întrețineți și înlocuiți consumabilele/ instrumente de lucru/alte accesorii, așa cum sunt recomandate în instrucțiunile de utilizare și siguranță. Selectarea incorectă sau lipsa întreținerii consumabilelor/ sculelor introduse/ altor accesorii poate provoca o creștere inutilă a prafului sau a fumului.

Purtați haine de protecție lavabile sau de unică folosință la locul de muncă și faceți duș și schimbați-vă în haine curate înainte de a părăsi șantierul pentru a reduce expunerea la praf și fum pentru dvs., alte persoane, mașini, case și alte zone.

Evitarea, băutul și utilizarea produselor din tutun în zonele în care există praf sau fum.

Spălați-vă bine mâinile și fața cât mai curând posibil la părăsirea zonei de expunere și întotdeauna înainte de a mânca, de a bea, de a folosi produse din tutun sau de a intra în contact cu alte persoane.

Respectați toate legile și reglementările aplicabile, inclusiv reglementările privind sănătatea și securitatea în muncă.

Participați la programe de monitorizare a aerului, de examinare medicală și programe de formare în domeniul sănătății și siguranței oferite de angajator sau organizații comerciale și în conformitate cu reglementările și recomandările privind sănătatea și securitatea în muncă. Consultați-vă cu medici cu experiență în medicina muncii relevante.

Colaborați cu angajatorul și organizația comercială pentru a reduce expunerea la praf și fum la locul de muncă și pentru a reduce riscurile. Ar trebui stabilite și implementate programe, politici și proceduri eficiente de sănătate și siguranță pentru protejarea lucrătorilor și a altor persoane împotriva expunerii nocive la praf și fum, pe baza sfaturilor experților în sănătate și siguranță. Consultați-vă cu experți.

Reziduuri de substanțe periculoase pe mașina poate fi un risc. Înainte de a efectua orice întreținere a mașinii, curățați-o temeinic.

▲ AVERTISMENT Proiectile

Defectarea piesei de prelucrat, a accesoriilor sau chiar a mașinii în sine poate genera proiectile de mare viteză. În timpul funcționării, așchiile sau alte particule din materialul de lucru pot deveni proiectile și pot provoca vătămări corporale prin lovirea operatorului sau a altor persoane. Pentru a reduce aceste riscuri: Folosiți echipament individual de protecție și cască de protecție aprobate, inclusiv protecție pentru ochi rezistentă la impact cu protecție laterală.

Asigurați-vă că nicio persoană neautorizată nu pătrunde în zona de lucru.

Păstrați locul de muncă liber de obiecte străine.

Asigurați-vă că piesa de prelucrat este bine fixată.

▲ AVERTISMENT Pericol de așchii

Utilizarea unealtei de introducere ca unealtă de lovire manuală poate duce la lovirea așchiilor de operator și poate cauza vătămări corporale. Nu

utilizați niciodată o unealtă de inserare ca unealtă lovită manual.

Sunt special concepute și tratate termic pentru a fi utilizate numai într-o mașină.

▲ AVERTISMENT Pericole de alunecare, împiedicare și cădere

Există riscul de alunecare, de împiedicare sau de cădere, de exemplu de a se împiedica de furtunuri sau de alte obiecte.

Alunecarea sau împiedicarea sau căderea poate provoca vătămări.

Pentru a reduce acest risc:

Asigurați-vă întotdeauna că niciun furtun sau alt obiect nu vă stau în cale sau în calea oricărei alte persoane.

Asigurați-vă întotdeauna că sunteți într-o poziție stabilă, cu picioarele atât de departe cât lățimea umerilor și păstrând o greutate corporală echilibrată.

▲ AVERTISMENT Pericole de mișcare

Când utilizați aparatul pentru a efectua activități legate de muncă, este posibil să aveți disconfort în mâini, brațe, umeri, gât sau alte părți ale corpului. Adoptați o postură confortabilă în

timp ce mențineți

piciorul sigur și evitarea posturilor incomode neechilibrate.

Schimbarea posturii în timpul sarcinilor extinse poate ajuta evitați disconfortul și oboseala.

În caz de simptome persistente sau recurente, consultați un profesionist din domeniul sănătății calificat.

▲ AVERTISMENT Pericole de vibrații

Utilizarea normală și corectă a mașinii expune operatorul la vibrații. Expunerea regulată și frecventă la vibrații poate cauza, contribui la sau agrava răni sau tulburări ale degetelor, mâinilor, încheieturilor, mâinilor, umerilor și/sau nervilor și aportului de sânge ale operatorului sau ale altor părți ale corpului, inclusiv leziuni sau tulburări debilitante și/sau permanente. care se pot dezvolta treptat pe perioade de săptămâni, luni sau ani. Astfel de leziuni sau tulburări pot include deteriorarea sistemului circulator al sângelui, deteriorarea sistemului nervos, deteriorarea articulațiilor și, eventual, deteriorarea altor structuri ale corpului.

Dacă amorțeală, disconfort recurent persistent, senzație de arsură, rigiditate, pulsații, furnicături, durere, stângăcie, aderență slăbită, albire a pielii sau alte simptome apar în orice moment, atunci când utilizați mașina sau când nu utilizați mașina, opriți utilizarea mașinii, spuneți angajatorului și solicitați asistență medicală. Utilizarea continuă a aparatului după apariția oricărui astfel de simptom poate crește riscul ca simptomele să devină mai severe și/sau permanente.

Operați și întrețineți mașina așa cum este recomandat în aceste instrucțiuni, pentru a preveni creșterea inutilă a vibrațiilor.

Următoarele pot ajuta la reducerea expunerii la vibrații pentru operator: Lăsați

unealta să facă treaba. Utilizați o mână minimă compatibilă cu controlul adecvat și funcționarea în siguranță.

Dacă mașina are mânere care absorb vibrațiile, păstrați-le într-o poziție centrală, evitați să apăsați mânerul în opritoare.

Când mecanismul de percuție este activat, singurul contact al corpului cu mașina pe care ar trebui să-l aveți sunt mâinile pe mâner sau mânere.

Evitați orice alt contact, de exemplu sprijinirea oricărei părți a corpului pe mașină sau sprijinirea acesteia în încercarea de a crește forța de avans. De asemenea, este important să nu țineți dispozitivul de pornire și oprire cuplat în timp ce extrageți unealta de pe suprafața de lucru.

Asigurați-vă că unealta introdusă este bine întreținută (inclusiv claritatea, dacă este o unealtă de tăiere), nu este uzată și are dimensiunea corespunzătoare. Unelele de inserare care nu sunt bine întreținute sau care sunt uzate sau care nu au dimensiunea adecvată duc la un timp mai lung pentru finalizarea unei sarcini (și o perioadă mai lungă de expunere la vibrații) și pot duce la sau contribui la niveluri mai ridicate. a expunerii la vibrații.

Opriti imediat funcționarea dacă mașina începe brusc să vibreze puternic. Înainte de a relua lucrul, găsiți și îndepărtați cauza vibrațiilor crescute.

Nu apucați, țineți sau atingeți niciodată unealta introdusă atunci când utilizați mașina.

Participă la supravegherea sau monitorizarea sănătății, la examenele medicale și la programele de formare oferite de angajator și atunci când este cerut de lege.

Când lucrați în condiții de frig, purtați îmbrăcăminte caldă și țineți mâinile calde și uscate.

Aerul evacuat este puternic răcit și nu trebuie ia contact cu operatorul. Îndreptați întotdeauna aerul evacuat departe de mâini și corp.

Consultați „Declarația privind zgomotul și vibrațiile” pentru mașină, inclusiv valorile declarate ale vibrațiilor. Aceste informații pot fi găsite la sfârșitul acestor instrucțiuni de siguranță și utilizare.

Respectați presiunea aerului recomandată atunci când utilizați mașina. Presiunea aerului mai mare sau mai mică are potențialul de a duce la niveluri mai mari de vibrații.

⚠ PERICOL Pericol electric

Aparatul nu este izolat electric. Dacă mașina intră în contact cu electricitatea, pot rezulta răni grave sau deces. Nu utilizați niciodată mașina în apropierea unui

cablu electric

sau altă sursă de energie electrică.

Asigurați-vă că nu există fire ascunse sau alte surse de electricitate în zona de lucru.

⚠ AVERTISMENT Pericol de obiect ascuns În timpul funcționării, firele și țevile ascunse constituie un pericol care poate duce la răni grave. Verificați compoziția materialului înainte de operare.

Atenție la cablurile și țevile ascunse, de exemplu liniile de electricitate, telefon, apă, gaz și canalizare etc.

Dacă unealta introdusă pare să fi lovit un obiect ascuns, opriți imediat mașina.

Asigurați-vă că nu există niciun pericol înainte de a continua.

⚠ AVERTISMENT Pornirea involuntară

Pornirea involuntară a mașinii poate provoca vătămări. Țineți mâinile departe de dispozitivul de pornire și oprire până când sunteți gata să porniți mașina.

Aflați cum este oprită mașina în acest eveniment a unei urgențe.

Eliberați imediat dispozitivul de pornire și oprire în toate cazurile de întrerupere a alimentării cu energie electrică.

De fiecare dată când montați sau scoateți unealta de introducere, opriți alimentarea cu aer, purjați mașina apăsând pe dispozitivul de pornire și oprire și deconectați mașina de la sursa de alimentare.

⚠ AVERTISMENT Pericol de zgomot

Nivelurile ridicate de zgomot pot cauza pierderea auzului permanentă și invalidantă și alte probleme, cum ar fi tinitusul (țuit, bâzâit, șuierat sau zumzet în urechi).

Pentru a reduce riscurile și a preveni creșterea inutilă a nivelului de zgomot:

Evaluarea riscurilor acestor pericole și implementarea controalelor adecvate este esențială.

Utilizați și întrețineți mașina conform recomandărilor din aceste instrucțiuni.

Selectați, întrețineți și înlocuiți unealta de lucru conform recomandărilor din aceste instrucțiuni.

Dacă mașina are un amortizor de zgomot, verificați dacă acesta este în poziție și în stare bună de funcționare.

Folosiți întotdeauna protecție auditivă.

Folosiți material de amortizare pentru a preveni piesele de prelucrat „sunet”.

Întreținere, precauții

⚠ AVERTISMENT Modificarea mașinii Orice

modificare a mașinii poate duce la vătămări corporale pentru dumneavoastră sau pentru

alții. Nu modificați niciodată mașina. Mașinile modificate nu sunt acoperite de garanție sau de răspunderea pentru produs.

Folosiți întotdeauna piese originale, unelte de lucru și accesorii aprobate de Atlas Copco.

Schimbați imediat piesele deteriorate.

Înlocuiți componentele uzate în timp util.

⚠ ATENȚIE Instrument de inserare fierbinte

Vârful instrumentului de inserare poate deveni fierbinte și ascuțit atunci când este utilizat. Atingerea acestuia poate duce la arsuri și tăieturi.

Nu atingeți niciodată un instrument de introducere fierbinte sau ascuțit.

Așteptați până când instrumentul de introducere s-a răcit înainte de a efectua lucrări de întreținere.

⚠ AVERTISMENT Pericole legate de sculele de

lucru Angajarea accidentală a dispozitivului de pornire și oprire în timpul întreținerii sau instalării poate provoca vătămări grave atunci când sursa de alimentare este conectată. Nu inspectați, curățați, instalați sau îndepărtați niciodată unealta de lucru în timp ce sursa de alimentare este conectată.

Depozitare, precauții

Păstrați mașina și uneltele într-un loc sigur, la îndemâna copiilor și încuiate.

Prezentare generală

Pentru a reduce riscul de rănire gravă sau deces pentru dumneavoastră sau pentru alții, citiți secțiunea Instrucțiuni de siguranță din paginile anterioare ale acestui manual înainte de a utiliza mașina.

Design și funcționalitate

TEX 09PS, 10PS și 12PS sunt mașini concepute pentru lucrări ușoare de demolare și construcții. Mașinile pot fi utilizate atât pe orizontală, cât și pe verticală. Nu este permisă altă utilizare.

Instrumentele de inserare recomandate sunt listate în lista de piese de schimb.

Alegerea ciocanului pneumatic corect pentru o sarcină

Este important să alegeți dimensiunea corectă a ciocanului pneumatic pentru lucrarea de efectuat.

Un ciocan pneumatic prea mic înseamnă că munca va dura mai mult.

Un ciocan prea mare înseamnă că trebuie să existe o reparație frecventă, ceea ce este inutil de obositor pentru operator.

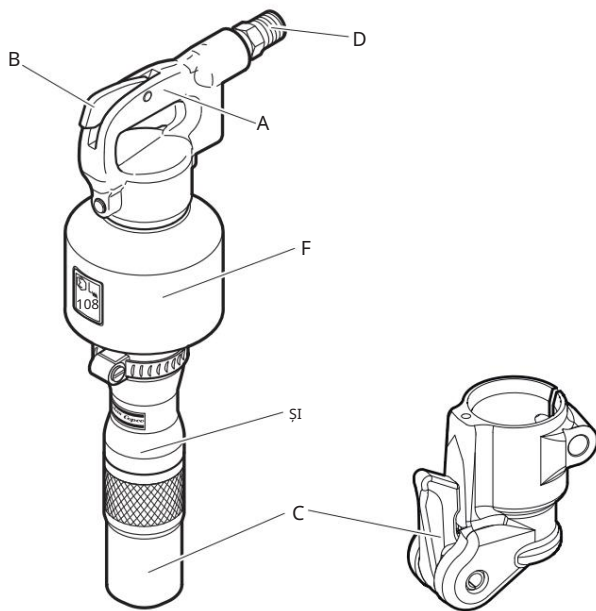
O regulă simplă pentru alegerea dimensiunii corecte a ciocanului pneumatic este ca o bucată de material spart de dimensiuni normale să fie

îndepărtată din piesa de prelucrat în 5-10

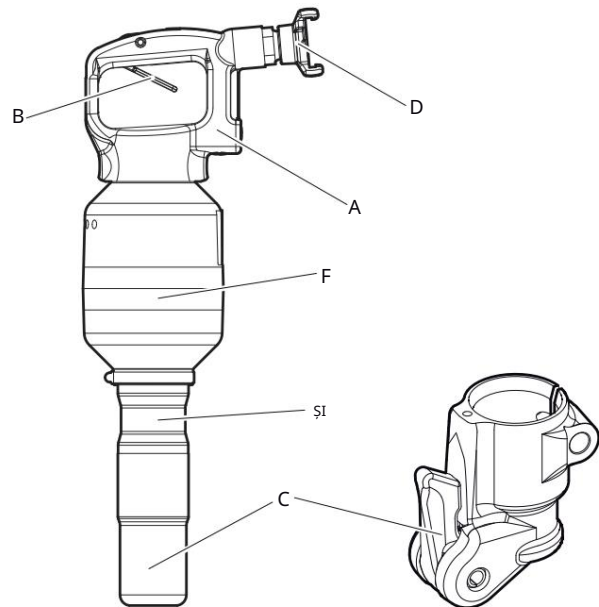
secunde de operare. • Dacă durează mai puțin de 5 secunde, un pneumatic mai mic ciocanul trebuie ales.

- Dacă durează mai mult de 10 secunde, trebuie selectat un ciocan pneumatic mai mare.

Părți principale

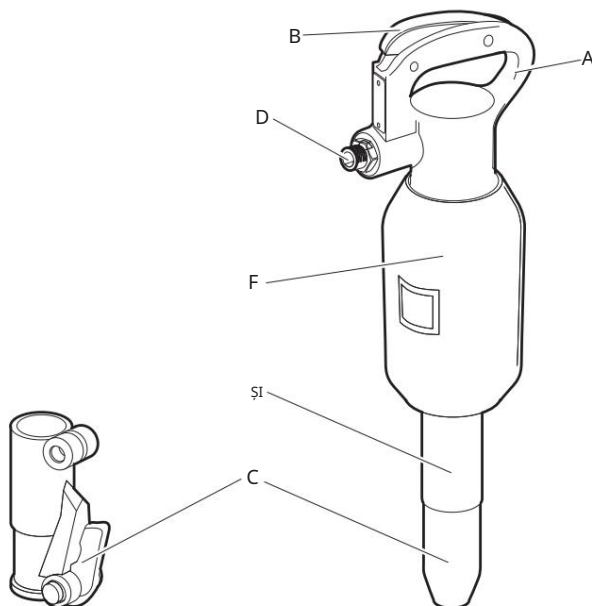


TEX 09PS



TEX 12PS

- A. Mâner
- B. Trigger
- C. Reținerea sculei
- D. Admisie
- E. Cilindru
- F. Amortizor

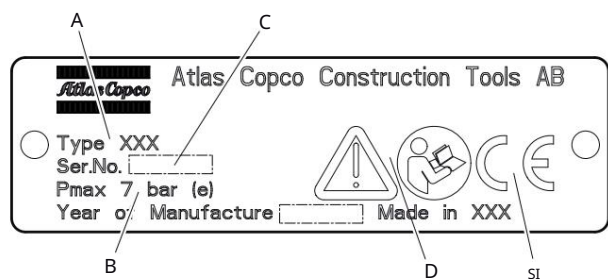


TEX 10 CP

Etichete

Mașina este prevăzută cu etichete care conțin informații importante despre siguranța personală și întreținerea mașinii. Etichetele trebuie să fie în așa stare încât să fie ușor de citit. Etichetele noi pot fi comandate din lista de piese de schimb.

Plăcuță cu date

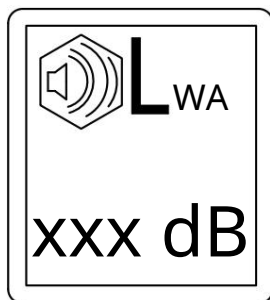


- A. Tipul de mașină
- B. Presiunea maximă admisă a aerului comprimat
- C. Număr de serie

D. Simbolul de avertizare împreună cu simbolul cărții înseamnă că utilizatorul trebuie să citească instrucțiunile de siguranță și de operare înainte de a utiliza mașina pentru prima dată.

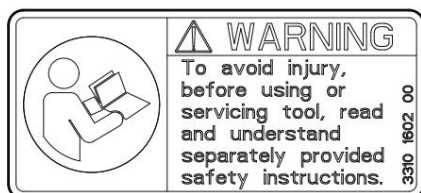
E. Simbolul CE înseamnă că mașina este Omologat CE. Consultați declarația CE livrată împreună cu mașina pentru mai multe informații. Dacă simbolul CE lipsește, înseamnă că mașina nu este aprobată CE.

Eticheta nivelului de zgomot



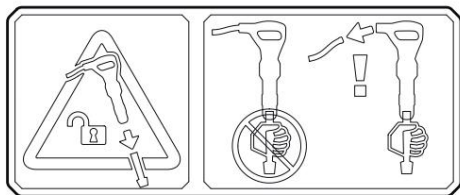
Eticheta indică nivelul de zgomot garantat corespunzător Directivei CE 2000/14/CE. Consultați „Date tehnice” pentru nivelul precis de zgomot.

Etichetă de siguranță



Pentru a evita rănirea, înainte de a utiliza sau de a întreține unealta, citiți și înțelegeți instrucțiunile de siguranță furnizate separat.

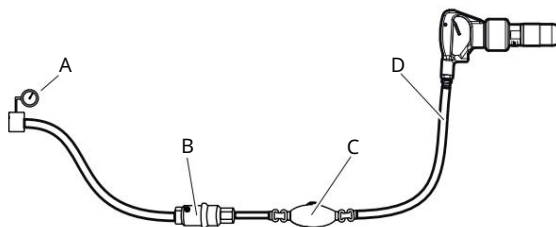
Scoateți eticheta de avertizare



Eticheta indică faptul că mașina trebuie deconectată de la sursa de alimentare înainte de a scoate sau a schimba unealta introdusă.

Instalare

Furtunuri și racorduri



- A. Sursă de aer comprimat
- B. Separator de apă (opțional)
- C. Ungetor (opțional)
- D. Max. Furtun de aer comprimat de 3 m (10 ft) între lubrifiator și mașină.

Verificați dacă utilizați presiunea de lucru recomandată corectă, 6 bar (e) (87 psi).

Presiunea maximă admisă a aerului, 7 bar (e) (102 psi), nu trebuie depășită.

Suflați orice impurități din furtunul de aer comprimat înainte de a-l conecta la mașină.

Selecționați dimensiunea și lungimea corecte pentru furtunul de aer comprimat. Pentru lungimi de furtun de până la 30 m (100 ft), trebuie utilizat un furtun cu un diametru interior minim de 19 mm (3/4 in.). Dacă lungimea furtunului este între 30 și 100 m (100 și 330 ft), trebuie utilizat un furtun cu un diametru interior minim de 25 mm (1 in.).

Metode de prevenire a înghețului

Formarea de gheață în amortizorul de zgomot poate apărea atunci când temperatura aerului ambiant este de 0-10 °C (32-50 °F) și umiditatea relativă este ridicată.

Aparatul este proiectat pentru a evita formarea de gheață în amortizor. În ciuda acestui fapt, în condiții extreme se poate forma gheață în amortizor.

Luați următoarele măsuri pentru a reduce riscul de formare a gheții:

Folosiți ca lubrifiant AIR-OIL, ruptorul și ciocanul Atlas Copco. Disjunctor și ciocan AIR-OIL contracarează înghețul.

Folosiți un separator de apă.

Conectarea unui separator de apă

Lungimea furtunului de aer dintre compresor și separatorul de apă trebuie să fie astfel încât vaporii de apă să fie răciți și să se condenseze în furtun înainte de a ajunge la separatorul de apă.

Dacă temperatura ambientală este sub 0 °C (32 °F), furtunul trebuie scurtat pentru a preveni înghețarea apei înainte de a ajunge la separatorul de apă.

Lubrifiere

Lubrifiantul este important pentru funcționarea mașinii și are un impact mare asupra duratei de viață utilă. Dacă nu există un lubrifiant integrat, atunci conectați un lubrifiant separat la furtunul de aer. Pentru a garanta o bună lubrifiere, lungimea furtunului de aer dintre lubrifiantul separat și mașina pneumatică nu trebuie să depășească 3 metri.

Utilizați un lubrifiant sintetic, cum ar fi Atlas Copco Breaker și ciocan AIR-OIL sau ulei mineral cu proprietățile recomandate în tabelul de mai jos.

Lubrifiant	Interval de temperatură (°C)	Viscozitate
Spărgător și ciocan AIR-OIL	-30 până la +50	-
Ulei mineral/Ulei sintetic +50	+15 până la +50	ISO VG 46-68
Ulei mineral/Ulei sintetic +15	-20 până la +15	ISO VG 22-32

Instrument de inserare

⚠ ATENȚIE Instrument de inserare fierbinte

Vârful instrumentului de inserare poate deveni fierbinte și ascuțit atunci când este utilizat. Atingerea acestuia poate duce la arsuri și tăieturi.

Nu atingeți niciodată un instrument de introducere fierbinte sau ascuțit.

Așteptați până când instrumentul de introducere s-a răcit înainte de a efectua lucrări de întreținere.

NOTĂ Nu răciți niciodată o unealtă de introducere fierbinte în apă, deoarece poate duce la fragilitate și defecțiuni prematură.

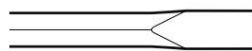
Selectarea instrumentului de introducere potrivit

Selectarea instrumentului de introducere potrivit este o condiție prealabilă pentru funcționarea corectă a mașinii. Este important să selectați unelte de inserție de înaltă calitate pentru a evita deteriorarea inutilă a mașinii.

Aparatul poate fi distrus dacă folosiți un instrument de inserare incorrect.

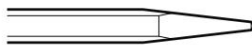
Uneltele de introducere recomandate sunt listate în lista de piese de schimb a mașinii.

Delta îngustă



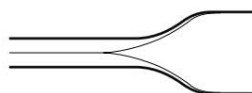
Delta îngustă este utilizată pentru lucrări de demolare și tăiere în beton și alte tipuri de materiale dure.

Punct hub



Punctul de ameliorare este folosit doar pentru a face găuri în beton și alte tipuri de materiale dure.

Delta cu lama lata



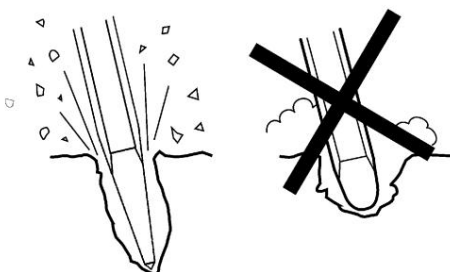
Delta cu lame late este utilizată în materiale moi, cum ar fi asfaltul și pământul înghețat.

⚠ AVERTISMENT Pericol de vibrații

Utilizarea instrumentelor introduse care nu îndeplinesc criteriile menționate mai jos va duce la un timp mai lung pentru a finaliza o sarcină și poate duce la niveluri mai mari de expunere la vibrații. O unealtă uzată va duce, de asemenea, la creșterea timpului de lucru. Asigurați-

vă că unealta introdusă este bine întreținută, nu este uzată și are dimensiunea adecvată.

Folosiți întotdeauna o unealtă ascuțită pentru a lucra eficient.



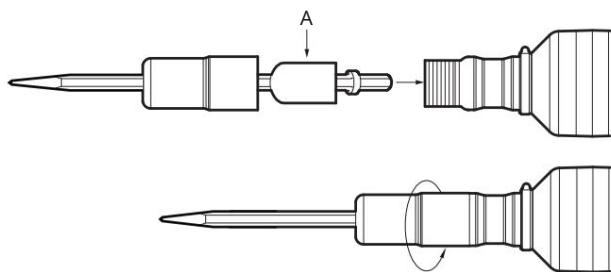
Montarea și scoaterea instrumentului de introducere

Ori de câte ori se montează sau se demontează instrumentul de introducere, trebuie respectate următoarele instrucțiuni:

Pentru a preveni o pornire accidentală: opriți aerul alimentare și deconectați mașina de la sursa de alimentare. Aerisiți mașina apăsând dispozitivul de pornire și oprire.

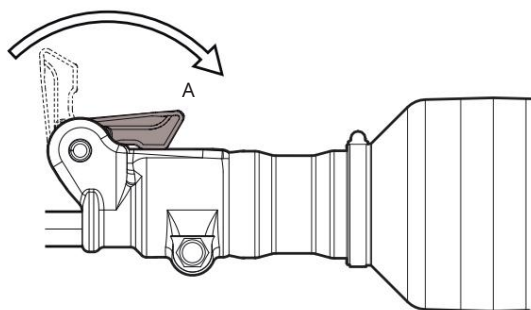
Înainte de a introduce o unealtă, lubrifiați tija sculei cu unsoare.

Închideți dispozitivul de fixare a sculei și verificați funcția de blocare trăgând puternic spre exterior unealta introdusă.



TEX 09 CP, TEX 10 CP, TEX 12 CP

1. Așezați capacul peste corpul instrumentului de inserare.
2. Așezați tamponul (A) peste tija inserției
instrument.
3. Introduceți unealta de introducere în cilindru și înșurubați capacul pe cilindru până când acesta este blocat.



TEX 09PS KL, TEX 10PS KL, TEX 12PS KL

1. Montați sau scoateți unealta de inserare.
2. Închideți dispozitivul de fixare a sculei (poziția A).

Operațiune

⚠️ AVERTISMENT Pornirea involuntară

Pornirea involuntară a mașinii poate provoca vătămări.

Țineți mâinile departe de dispozitivul de pornire și oprire până când sunteți gata să porniți mașina.

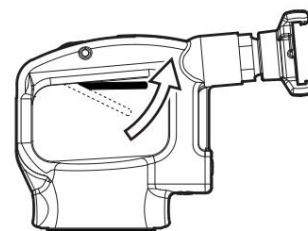
Aflați cum este oprită mașina în acest eveniment a unei urgențe.

Opriti imediat mașina în toate cazurile întreruperii alimentării cu energie electrică.

Porniți și opriți



TEX 09PS, TEX 10PS

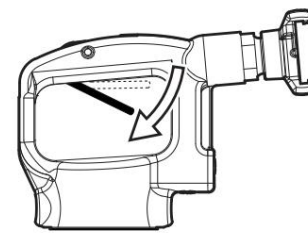


TEX 12PS

Porniți mașina apăsând trăgaciul în timp ce țineți ferm mânerul.



TEX 09 CP, TEX 10 CP



TEX 12PS

Opriti mașina eliberând declanșatorul. Declanșatorul revine automat în poziția de oprire.

De operare

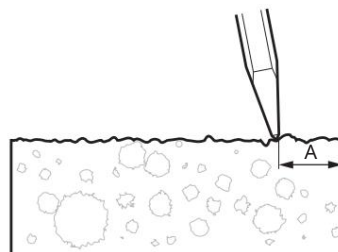
Începerea unei

tăieturi Stați într-o poziție stabilă, cu picioarele departe de unealta introdusă.

Apăsați mașina pe suprafața de lucru înainte să începeți.

Începeți zgărdarea la o astfel de distanță de margine încât mașina să fie capabilă să spargă materialul fără a face pârghie.

Nu încercați niciodată să rupeți bucăți prea mari. Reglați distanța de rupere (A) astfel încât instrumentul introdus să nu se blocheze.



Rupere

Lăsați mașina să facă treaba; nu apăsați și voi greu.

Evitați lucrul în materiale extrem de dure pt exemplu granit și fier de armare (re-bar) care ar provoca vibrații substanțiale.

Trebuie evitată orice formă de mers în gol, operarea fără instrument de introducere sau operarea cu mașina ridicată.

Când mașina este ridicată, dispozitivul de pornire și oprire nu trebuie activat.

Verificați regulat dacă mașina este bine lubrifiată.

Când luați o pauză

În timpul tuturor pauzelor trebuie să amplasați mașina astfel încât să nu existe riscul ca aceasta să fie pornită neintenționat. Asigurați-vă că plasați mașina pe pământ, astfel încât să nu poată cădea.

În cazul unei pauze mai lungi sau la părăsirea locului de muncă: Opriți alimentarea cu energie și apoi purjați mașina activând dispozitivul de pornire și oprire.

Întreținere

Întreținerea regulată este o cerință de bază pentru utilizarea continuă în siguranță și eficiență a mașinii.

Urmați cu atenție instrucțiunile de întreținere. Înainte de a începe întreținerea mașinii, curățați-o pentru a evita expunerea la substanțe periculoase. Vezi „Pericol de praf și fum”.

Folosiți numai piese autorizate. Orice deteriorare sau defecțiunile cauzate de utilizarea pieselor neautorizate nu sunt acoperite de garanție sau de răspunderea pentru produs.

Când curățați piesele mecanice cu solvent, respectați reglementările corespunzătoare de sănătate și siguranță și asigurați-vă că există o ventilație satisfăcătoare.

Pentru reparații majore ale mașinii, contactați cel mai apropiat atelier autorizat.

După fiecare întreținere, verificați dacă aparatul este nivelul de vibrație este normal. Dacă nu, contactați cel mai apropiat atelier autorizat.

În fiecare zi

Înainte de a efectua orice întreținere sau de a schimba unealta de introducere pe mașinile pneumatice, opriți întotdeauna alimentarea cu aer și purjați mașina apăsând dispozitivul de pornire și oprire. Apoi deconectați furtunul de aer de la mașină.

Curățați și inspectați imediat funcțiile acestora în fiecare zi înainte de începerea lucrărilor.

Verificați dispozitivul de fixare a sculei pentru uzură și funcționare.

Efectuați o inspecție generală pentru scurgeri și deteriorare.

Verificați dacă niplurile de admisie a aerului sunt strânse și dacă cuplarea cu gheare nu este deteriorată.

Pentru ca mașina să mențină valorile specificate de vibrație, verificați întotdeauna următoarele: Un spațiu prea mare între tija sculei de introducere și bușca dalții va genera vibrații crescute. Pentru a evita expunerea la vibrații excesive, verificați zilnic uzura bușcei dalte.

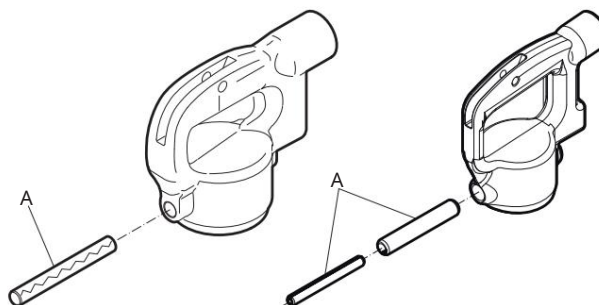
Dacă mașina are un absorbant de vibrații mâner/mânere, verificați dacă se mișcă liber (în sus și în jos) și să nu se blocheze.

Schimbați imediat piesele deteriorate.

Înlocuiți componentele uzate în timp util.

Asigurați-vă că toate cele atașate și legate echipamentele, cum ar fi furtunurile, separatoarele de apă și lubrifiatoarele sunt întreținute corespunzător.

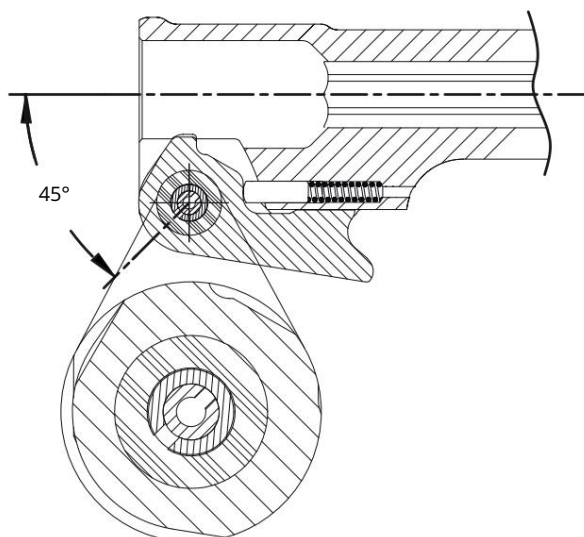
Schimbarea bolțului cu arc



TEX 09PS

TEX 12PS

- După fiecare perioadă de funcționare de aproximativ 75 de ore de impact sau de patru ori pe an, știfturile arcului (A) trebuie schimbate.



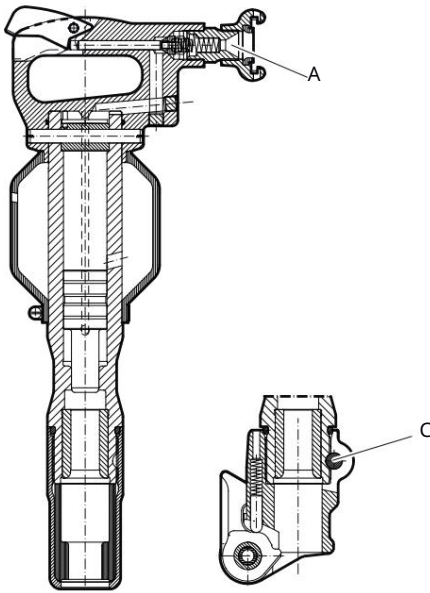
- Instalați știfturile arcului cu fantele în direcții opuse și la un unghi de 45 de grade.

Întreținerea periodică

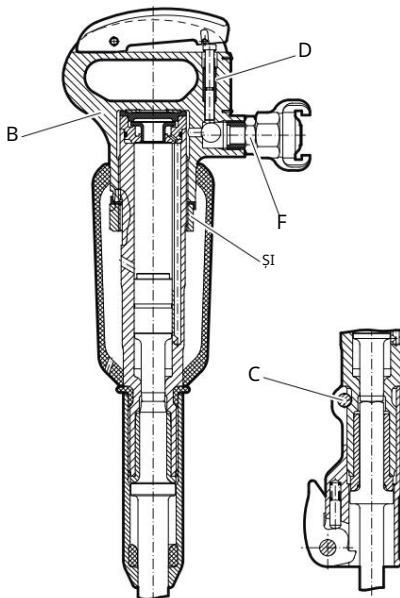
După fiecare perioadă de funcționare de aproximativ 150 de ore de impact sau de două ori pe an, mașina trebuie demontată și toate piesele trebuie curățate și verificate.

Această lucrare trebuie efectuată de personal autorizat care este instruit pentru această sarcină.

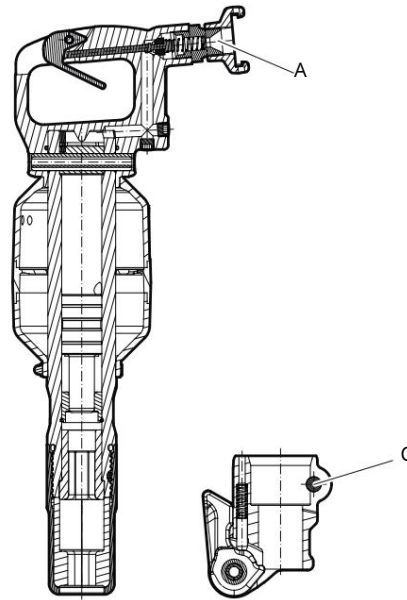
Cupluri de strângere



TEX 09PS



TEX 10 CP



TEX 12PS

- A. Niplu de admisie a aerului, utilizați Loctite® 243™ (Loctite este o marcă comercială înregistrată a Henkel Corporation. 243 este o marcă comercială a Henkel Corporation.)
- B. Mâner, 450 Nm pentru TEX 10PS
- C. Piuliță, 70 Nm
- D. Bucșă, utilizați Loctite® 603™ (Loctite este un marcă înregistrată a Henkel Corporation. 603 este o marcă comercială a Henkel Corporation.)
- SI. Piuliță, 350 Nm
- F. Niplu de admisie aer, 300-350 Nm. utilizați Loctite® 243™.

Depanare

Dacă mașina pneumatică nu pornește, are putere redusă sau performanță neuniformă, verificați următoarele puncte.

Verificați dacă instrumentul de inserare utilizat are dimensiunea corectă a tijei.

Verificați dacă mașina pneumatică primește cantitatea corectă de lubrifiant. Prea multă lubrifiere poate cauza probleme la pornire, putere scăzută sau performanță neuniformă.

Verificați dacă sistemul de aer comprimat alimentează mașina cu suficientă presiune a aerului pentru a furniza puterea maximă.

Verificați dacă dimensiunea și lungimea aerului furtunul sunt conform recomandarilor. Consultați „Instalarea”.

Dacă există riscul de îngheț, verificați dacă orificiile de evacuare ale mașinii nu sunt blocate.

Dacă funcția mașinii nu este satisfăcătoare după această procedură, contactați un atelier de service autorizat.

Depozitare

- Curățați aparatul în mod corespunzător înainte de depozitare, în special pentru a evita substanțele periculoase. Vezi „Pericol de praf și fum”
- Turnați aproximativ 1/2 oz (5 cl) de ulei direct în niplul de admisie a aerului, conectați mașina la sursa de aer comprimat și porniți-l pentru câteva secunde.
- Depozitați întotdeauna aparatul într-un loc uscat.

Eliminare

O mașină uzată trebuie tratată și eliminată astfel încât cea mai mare parte posibilă a materialului să poată fi reciclată și orice influență negativă asupra mediului să fie menținută cât mai scăzută posibil și cu respectarea restricțiilor locale.

Date tehnice

Datele mașinii

Tip	Coadă dimensiune (mm)	Greutate (kg)	Lungime (mm)	Frecvența impactului. (Hz)	Aer consum (l/s)
TEX 09PS	H22 x 82,5	10.1	500	30	18.5
TEX 09PS KL	H22 x 82,5	11.9	495	30	18.5
TEX 09PS KL SUA	H22 x 82,5	11.9	495	30	18.5
TEX 09PSR	R25 x 75	10.1	500	30	18.5
TEX 10 CP	H22 x 82,5	10.2	520	22.5	17
TEX 10PS KL	H22 x 82,5	10.7	500	22.5	17
TEX 10PSR	R25 x 75	10.2	520	22.5	17
TEX 12PS	H22 x 82,5	10.6	540	25.5	22
TEX 12PS KL	H22 x 82,5	12.3	540	25.5	22
TEX 12PS KL SUA	H22 x 82,5	12.3	540	25.5	22
TEX 12PSR	R25 x 75	10.6	540	25.5	22
TEX 12PSR KL	R25 x 75	12.3	540	25.5	22

Declarație de zgomot și vibrații

Nivel de putere acustică garantat Lw conform EN ISO 3744 în conformitate cu directiva 2000/14/CE.

Nivel de presiune acustică Lp conform EN ISO 11203.

Valoarea vibrației A și incertitudinea B determinate conform EN ISO 28927-10. Vezi tabelul „Zgomot și vibrații date” pentru valorile lui A, B etc.

Aceste valori declarate au fost obținute prin încercări de tip de laborator în conformitate cu directiva menționată sau standarde și sunt potrivite pentru comparare cu valorile declarate ale altor scule testate în conformitate cu aceeași directivă sau standarde. Aceste valori declarate nu sunt adecvate pentru utilizare în evaluările și valorile riscurilor măsurate la locurile de muncă individuale pot fi mai mari. Valorile reale ale expunerii și riscul de vătămare experimentat de către un utilizator individual sunt unice și depind de modul în care lucrează utilizatorul, în ce material este mașina utilizate, precum și asupra timpului de expunere și a stării fizice a utilizatorului și a stării mașinii.

Noi, Construction Tools PC AB, nu putem fi trași la răspundere pentru consecințele utilizării valorilor declarate, în schimb a valorilor care reflectă expunerea efectivă, într-o evaluare individuală a riscului într-o situație de la locul de muncă peste care nu avem control.

Acest instrument poate provoca sindromul vibrațiilor mână-braț dacă utilizarea sa nu este gestionată corespunzător. Un ghid al UE pentru management vibrația mână-braț poate fi găsită la <http://www.humanvibration.com/humanvibration/EU/VIBGUIDE.html>

Vă recomandăm un program de supraveghere a sănătății pentru a detecta simptomele precoce care pot fi legate de vibrații expunere, astfel încât procedurile de management să poată fi modificate pentru a ajuta la prevenirea deprecierei viitoare.

Date de zgomot și vibrații

Tip	Zgomot		Vibrație	
	Valori declarate		Valori declarate	
	Presiunea sonoră	Puterea sunetului	Valori pe trei axe	
	ÎN ISO 11203	2000/14/CE	EN ISO 28927-10	
	Lp r=1m dB(A) rel 20 μ Pa	Lw garantat dB(A) rel 1pW	A <small>Domnișoară</small> ² valoare	B <small>Domnișoară</small> ² răspândire
TEX 09PS (R)	91	103	16.1	2.4
TEX 09PS KL (SUA)	93	105	16.1	2.4
TEX 10 CP (R)	90	102	22.4	4.4
TEX 10PS (KL)	91	103	22.4	4.4
TEX 12 CP (R)	93	105	15.4	2.0
TEX 12PS (KL/SUA)	92	105	15.4	2.0

Declarația de conformitate CE

Declarație de conformitate CE (Directiva CE 2006/42/CE)

Noi, Atlas Copco Construction Tools AB, declarăm prin prezenta că mașinile enumerate mai jos sunt conforme cu prevederile a Directivei CE 2006/42/CE (Directiva Mașini) și 2000/14/CE (Directiva privind zgomotul) și a armonizată standardele menționate mai jos.

De mână pick-up pneumatic ciocane	Putere sonoră garantată nivel [dB(A)]	Puterea sonoră măsurată nivel [dB(A)]	Pmax (bar)
TEX 09PS (R)	103	102	7
TEX 09PS KL (SUA)	105	104	7
TEX 10 CP (R)	102	101	7
TEX 10PS (KL)	103	102	7
TEX 12PS (R)	105	104	7
TEX 12PS (KL/SUA)	105	103	7

Au fost aplicate următoarele standarde armonizate:

În ISO 11148-4

Organism notificat implicat pentru directivă:

Lloyds Registrater Quality Assurance, NoBo nr.0088

Göteborgsvägen 4

433 02 Sävedalen

Suedia

Documentație tehnică reprezentant autorizat:

Per Forsberg

Atlas Copco Constructions Tools AB

Dragonvägen 2

Cuvantul

Vicepreședinte Proiectare și Dezvoltare:

Erik Sigfridsson

Producător:

Atlas Copco Constructions Tools AB

Caseta 703

391 27 cuvântul

Suedia

Loc și dată:

Kalmar, 30-06-2012

